

Betalingsvedtægt for Greve Spildevand A/S



KLAR
FORSYNING



Indholdsfortegnelse

1. Indledning	s. 1
2. Betalingsvedtægtens område	s. 2
3. Greve Spildevand A/S' budget og regnskab	s. 3
4. Greve Spildevand A/S' indtægter	s. 4
4.1 Tilslutningsbidrag	s. 4
4.2 Vandafledningsbidrag	s. 8
4.3 Bidrag for udledning af spildevand direkte til en udløbsledning	s. 13
4.4 Særbidrag	s. 13
4.5 Vejbidrag	s. 13
4.6 Private anlæg til genanvendelse af regnvand	s. 14
4.7 Refusion af vandafledningsbidrag ved ledningsbrud	s. 15
4.8 Andre spildevandsanlæg (tidl. "private spildevandsanlæg")	s. 15
4.9 Udtræden /genindtræden af Greve Spildevand A/S – ophævelse af tilslutningspligten til Greve Spildevand A/S' spildevandsanlæg	s. 17
5. Kontraktligt medlemskab	s. 18
5.1 Udførelse, drift og vedligehold	s. 19
5.2 Ejerforhold	s. 19
5.3 Kontrakt	s. 19
6. Bidrag til den obligatoriske tømningssordning for bundfældningstanke	s.20
7. Modtagelse og håndtering af spildevand, slam og organisk affald	s. 21
8. Målerdata	s. 21
9. Fællesbestemmelser	s. 21
10. Klageadgang	s. 22
11. Ikrafttræden	s. 22
Bilag 1	s. 23
Bilag 2	s. 24

1. Indledning

I medfør af lov om betalingsregler for spildevandsforsyningselskaber m.v., jf. lovbekendtgørelse nr. 633 af 7. juni 2010 har Greve Spildevand A/S udarbejdet denne betalingsvedtægt, som Greve Byråd efterfølgende har godkendt.

Betalingsvedtægten er gældende for ejendomme, der er tilsluttet Greve Spildevand A/S' spildevandsanlæg (spildevandsforsyningselskabet) eller på anden måde er tilknyttet Greve Spildevand A/S.

Betalingsvedtægten omfatter endvidere de betalingsmæssige forhold for Greve Kommunes obligatoriske tømningsordning for bundfældningstanke og samletanke.

KLAR Forsyning er organiseret i en række aktieselskaber. Spildevandsanlægget ejes af Greve Spildevand A/S CVR-nr. 32268668, men drives og vedligeholdes af KLAR Forsyning A/S, som også står for kundeservice, regningsudskrivning mv.



2. Betalingsvedtægtsens område

Betalingsvedtægten gælder for eksisterende og kommende spildevandsanlæg under Greve Spildevand A/S.

Dertil har Greve Spildevand A/S ansvar for etablering, drift og vedligehold af enkeltstående spildevandsanlæg på ejendomme i det åbne land, der er kontraktligt tilknyttet spildevandsforsyningsselskabet jf. lov om betalingsregler for spildevandsforsyningsselskaber m.v. § 7a.

Ved spildevandsanlæg forstås anlæg og drift af ethvert anlæg tilhørende Greve Spildevand A/S. Dette omfatter enhver ledning og bassin – åbent som lukket – der tjener til transport, rensning og/eller udledning af spildevand, herunder regn- og overfladevand, der afledes gennem separate anlæg.

I områder, der i henhold til spildevandsplanen er kloakeret under spildevandsforsyningsselskabet, er Greve Spildevand A/S i henhold til miljøbeskyttelsesloven forpligtet til at fremføre stikledning til grundgrænsen for en ejendom eller til områdeafgrænsningen for et Andet spildevandsanlæg (tidl. "privat spildevandsanlæg").

Ejere af fast ejendom inden for kloakoplande er i henhold til miljøbeskyttelseslovens § 28, stk. 4, forpligtede til at tilslutte sig Greve Spildevand A/S' spildevandsanlæg, når tilslutningsmuligheden foreligger samt at deltage i betalingen i henhold til denne vedtægts bestemmelser.

Tilslutningen gælder alene for den type og den mængde af spildevand, der fremgår af spildevandsplanen eller er godkendt af Greve Kommune i det enkelte tilfælde. Greve Kommune fastsætter, hvornår tilslutningen skal være udført, og kan til enhver tid stille nærmere vilkår for tilslutningen.

Greve Spildevand A/S' ledningsnet afsluttes ved ejendomsskel til den enkelte ejendom. Ejerskab og tilhørende vedligeholdelsespligt af skelbrønde påhviler ejendommens ejer. Hvor dele af ejendommens private kloaknet er beliggende uden for ejendomsskel, er ejerskabet dog i henhold til vedtægts bilag 1.

For ejendomme, der er omfattet af et andet spildevandsanlæg og/eller et andet ledningsanlæg, som afleder spildevand/regnvand til Greve Spildevand A/S' ledningsnet, afsluttes Greve Spildevand A/S' ledningsnet ved områdets afgrænsning, eller i de tilfælde, hvor dele af det andet ledningsanlæg ligger uden for ejendommen, hvor det andet ledningsnet tilsluttes Greve Spildevand A/S' ledningsnet.

Greve Spildevand A/S har pligt til at aflede spildevand fra stueplan. Det er grundejerens eget ansvar at sørge for afledning af spildevand fra kælderen. Det er således grundejerens ansvar at sikre kælderplan mod oversvømmelser.

Anlæg, drift og vedligeholdelse af vejbrønde med tilhørende stikledninger for afvanding af private fællesveje og offentlige veje påhviler de forpligtede i henhold til lovgivningen for offentlige og private veje.



3. Greve Spildevand A/S' budget og regnskab

Greve Spildevand A/S' bestyrelse vedtager hvert år budgettet og godkender regnskabet for selskabets udgifter og indtægter. Budgettet udarbejdes på grundlag af foreliggende oplysninger om selskabets forventede udgifter og indtægter. Regnskabet følger kalenderåret.

Greve Spildevand A/S udarbejder regnskab på grundlag af årsregnskabsloven. Derudover udarbejder Greve Spildevand A/S et reguleringsmæssigt regnskab efter reglerne i Vandsektorloven og regler fastsat i medfør heraf til brug for fastsættelse af takster m.v.

Greve Spildevand A/S' regnskab omfatter udgifter til anlæg og drift, herunder vedligeholdelse og administration af Greve Spildevand A/S' spildevandsanlæg og privatejede spildevandsanlæg, der er kontraktligt tilknyttet Greve Spildevand A/S, samt medfinansiering af kommunale og private klimatilpasningsprojekter.

Under driftsudgifter hører udgifter til drift af anlæg, almindelig vedligeholdelse og administration samt til forrentning af evt. optagne lån.

Der udformes et selvstændigt regnskab for kommunens obligatoriske tømningsordning. Dette regnskab omfatter udgifter til etablering, drift og administration af tømningsordningen samt indtægter fra de ejendomme, der er omfattet af ordningen.

4. Greve Spildevand A/S' indtægter

Greve Spildevand A/S' udgifter dækkes af indtægter fra tilslutningsbidrag, vandafledningsbidrag, særbidrag samt vejbidrag.

Taksterne fastsættes en gang årligt af Greve Spildevand A/S i henhold til lovgivning om økonomiske rammer for vandselskaber og skal godkendes af Greve Byråd.

Se takstbladet for Greve Spildevand A/S på KLAR Forsynings hjemmeside: klarforsyning.dk.

4.1 Tilslutningsbidrag

Tilslutningsbidrag betales som udgangspunkt af ejendomme, der ikke tidligere har været tilsluttet eller har betalt tilslutningsbidrag til Greve Spildevand A/S' spildevandsanlæg.

Der kan ikke opkræves tilslutningsbidrag fra ejendomme, der før den 1. januar 2010 var pålignet tilslutningsbidrag til et offentligt spildevandsanlæg i henhold til tidligere regler.

Tilslutningsbidraget betales også af ejendomme, der indgår kontraktligt medlemskab med Greve Spildevand A/S.

4.1.1 Tilslutningsbidrag for boliger

Tilslutningsbidraget beregnes ud fra antallet af boligenheder på den enkelte ejendom.

En boligenhed defineres som en én-families bolig med selvstændige køkkenfaciliteter, såsom et parcelhus, et stuehus til en landbrugsejendom, en bolig i en etageejendom, en andelsbolig eller lignende.

Supplerende tilslutningsbidrag ved matrikulære ændringer for boligejendomme

Der opkræves supplerende tilslutningsbidrag ved udstykning fra en boligejendom for den eller de frastykkede parceller, der ikke ved udstykningen er forsynet med stik, når Greve Spildevand A/S fører stik frem til de frastykkede parcellers grundgrænse.

4.1.2 Tilslutningsbidrag for erhverv

For erhvervsejendomme beregnes tilslutningsbidraget som et standardtilslutningsbidrag pr. påbegyndt 800 m² grundareal.

Definitionen af erhvervsejendomme omfatter alle ejendomme, der ikke henregnes til beboelse alene, dvs. industri- og håndværkervirksomheder, landbrugsejendomme, offentlige ejendomme, kontorer, blandet bolig og erhverv.

Supplerende tilslutningsbidrag ved matrikulære ændringer for erhvervsejendomme i byzone

Ved forøgelse af grundarealet (arealoverførsel, matrikulær sammenlægning) for en erhvervsejendom i byzone opkræves et supplerende tilslutningsbidrag, der beregnes som:

Det bidrag, der efter denne vedtægt kan beregnes for ejendommen efter arealudvidelsen, minus det bidrag, der efter denne vedtægt kan beregnes for ejendommen før arealforøgelsen.

Det supplerende tilslutningsbidrag kan dog kun opkræves, hvis den ejendom, hvorfra arealet overføres, ikke tidligere har betalt tilslutningsbidrag, og hvis denne ejendom ikke i forvejen er tilsluttet Greve Spildevand A/S' spildevandsanlæg.

Ved udstykning af en erhvervsejendom i byzone opkræves et supplerende tilslutningsbidrag for de(n) frastykkede ejendom(me), hvis ejendommen, der udstykkes, før udstykningen er blevet pålignet tilslutningsbidrag efter en betalingsvedtægt udarbejdet efter 1. juli 1997, og der ved påligningen af bidrag er gjort brug af dispensationsadgangen, der nu fremgår af lov om betalingsregler for spildevandsforsyningselskaber m.v. § 2, stk. 8.

Det supplerende tilslutningsbidrag for de(n) frastykkede ejendom(me) beregnes som:

Det bidrag, der før udstykningen kan beregnes efter denne vedtægt for den ejendom, der udstykkes, minus det bidrag, der ved anvendelse af dispensationsadgangen oprindeligt blev opkrævet for ejendommen, der udstykkes.

Det supplerende bidrag for en frastykket erhvervsejendom kan dog aldrig overstige det standardtilslutningsbidrag, der efter denne vedtægt kan opkræves selvstændigt for den frastykkede ejendom.

Bidraget opkræves, når der foreligger mulighed for fysisk tilslutning af den frastykkede ejendom.

Der opkræves ikke supplerende tilslutningsbidrag i øvrige tilfælde, hvor en erhvervsejendom i byzone udstykkes.

Supplerende tilslutningsbidrag ved matrikulære ændringer for erhvervsejendomme i landzone

Ved forøgelse af det bebyggede areal for erhvervsejendomme i landzone opkræves et supplerende tilslutningsbidrag, der beregnes som:

Det bidrag, der efter denne vedtægt kan beregnes for ejendommen efter udvidelsen af det bebyggede areal, minus det bidrag, der efter denne vedtægt kan beregnes for ejendommen før forøgelsen af det bebyggede areal.

4.1.3 Tilslutningsbidragets størrelse

Tilslutningsbidraget opkræves som et standardbidrag, der i 2. kvartal 1997 udgjorde 30.000 kr. eksklusive moms for en boligenhed og 30.000 kr. eksklusive moms pr. påbegyndt 800 m² grundareal for erhvervsejendomme. Tilslutningsbidraget reguleres årligt efter et af Danmarks Statistik udarbejdet omkostningsindeks for anlægs- og jordarbejder.

De aktuelle beløb fremgår af takstbladet, som kan ses på klarforsyning.dk.

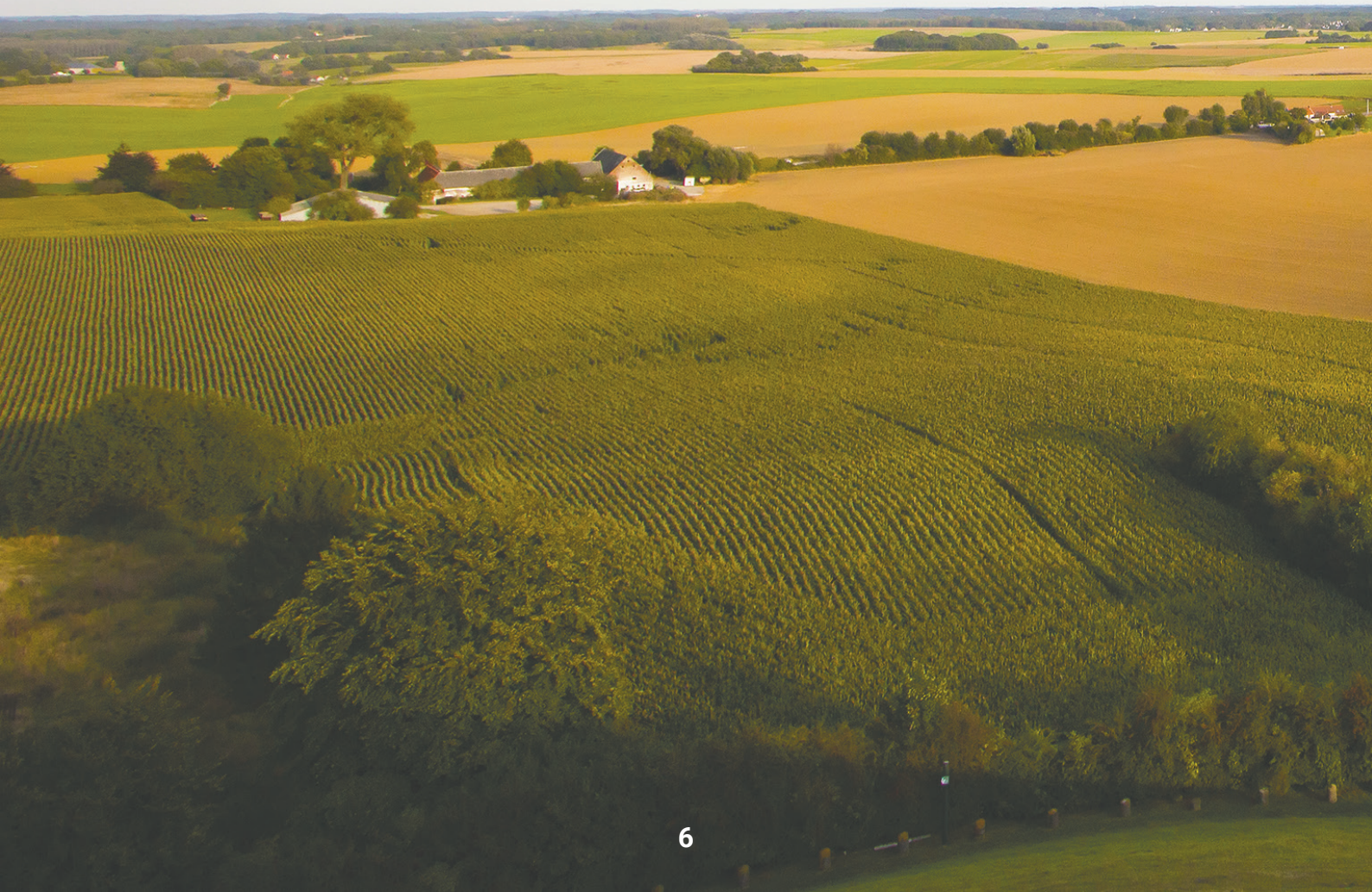
For erhvervsejendomme i landzone fastsættes et skønnet grundareal ud fra bebygget areal og en skønnet bebyggelsesprocent på 45 %. For ubebyggede erhvervsejendomme i landzone skønnes et bebygget areal.

Greve Spildevand A/S kan i særlige tilfælde fastsætte tilslutningsbidraget lavere end standardtilslutningsbidraget, dog aldrig lavere end de faktisk afholdte udgifter.

For ejendomme, der ikke er tilsluttet for tag- og overfladevand, skal tilslutningsbidraget fastsættes til 60 % af standardtilslutningsbidraget.

Hvis en ejendom, der ikke tidligere har været tilsluttet for tag- og overfladevand, tilsluttes for denne del, opkræves et supplerende tilslutningsbidrag svarende til 40 % af det tilslutningsbidrag, der kan opkræves på tilslutningstidspunktet.

Det supplerende tilslutningsbidrag kan kun opkræves fra ejendomme, der er blevet pålignet tilslutningsbidrag efter en betalingsvedtægt udarbejdet efter 1. juli 1992.





4.1.4 Forfaldstidspunkt

Tilslutningsbidraget forfalder til betaling både for bebyggede og ubebyggede ejendomme, når der foreligger mulighed for fysisk tilslutning – det vil sige, når der er ført stik frem til ejendommens grundgrænse.

For kontraktligt tilknyttede ejendomme, hvor Greve Spildevand A/S etablerer en enkeltstående spildevandsløsning på en ejendom, forfalder tilslutningsbidraget til betaling, når kontrakt om medlemskab underskrives.

4.1.5 Sikkerhedsstillelse

Greve Spildevand A/S kan kræve, at der stilles bankgaranti på anfordringsvilkår for tilslutningsbidrag, inden arbejdet med tilslutningen påbegyndes.

Greve Spildevand A/S kan på tilsvarende måde stille krav om bankgaranti i forbindelse med etablering af midlertidige tilslutninger, som efterfølgende skal afproppes eller fjernes.

4.1.6 Henstand

Greve Spildevand A/S kan i særlige tilfælde beslutte at yde henstand med betalingen af tilslutningsbidrag.

4.2 Vandafledningsbidrag

Alle ejendomme, der er fysisk tilsluttet Greve Spildevand A/S' spildevandsanlæg eller er kontraktligt tilknyttet Greve Spildevand A/S, betaler vandafledningsbidrag.

I det omfang, der afledes spildevand eller vand, der kan sidestilles med spildevand til Greve Spildevand A/S' spildevandsanlæg, uden at der har været et vandforbrug, skal der som udgangspunkt også betales vandafledningsbidrag for afledningen af dette vand. Det gælder f.eks. spildevand, der fremkommer i forbindelse med en virksomheds fabrikationsprocesser, vand fra afværgepumpninger og perkolat fra lossepladser, der særskilt tillades ledt til Greve Spildevand A/S' spildevandsanlæg. Der skal etableres måler for dette vand, efter hvilken vandafledningsbidraget kan afregnes.

Vand, der med tilladelse efter § 28 i miljøbeskyttelsesloven ledes til Greve Spildevand A/S' spildevandsanlæg, sidestilles med spildevand.

Der betales endvidere vandafledningsbidrag i situationer, hvor der ikke er tale om permanent tilslutning til Greve Spildevand A/S' spildevandsanlæg, men hvor der sker tilledning lejlighedsvis eller over kortere perioder – såkaldte »gæstetilledninger«. Der kan f.eks. være fra mobile slagtebusser eller fiskebiler.

Bekendtgørelse om fastsættelse af den variable del af vandafledningsbidraget er trådt i kraft den 6. september 2013.

Bekendtgørelsen er en opfølgning på lov nr. 902 af 4. juli 2013 om ændring af lov om betalingsregler for spildevandsforsyningsselskaber m.v.

Ved lovændringen er indført en trappebetalingsmodel for den variable del af vandafledningsbidraget for ejendomme med erhvervsmæssige virksomheder med et vandforbrug større end 500 m³ vand om året.

Trappemodellen indebærer, at kubikmetertaksten falder med stigende vandforbrug. Den variable del af vandafledningsbidraget skal således opkræves efter differentierede takster, der gælder for vandforbrug til og med 500 m³ (takst 1), vandforbrug på over 500 m³ (takst 2) samt vandforbrug på over 20.000 m³ (takst 3). Den variable del af vandafledningsbidraget skal herefter af Greve Spildevand A/S beregnes som vandforbruget på de enkelte trin multipliceret med den kubikmetertakst, der er fastsat for det pågældende trin.

Alle, der afregnes efter trappemodellen, skal betale den samme takst for de første 500 m³ henholdsvis for forbruget over 500 m³ og til og med 20.000 m³.

Det er dog alene ejendomme, hvor der findes erhverv, der opererer på markedsmæssige vilkår, der vil være berettiget til at blive afregnet efter trappemodellen. Øvrige ejendomme skal således betale den højeste takst, dvs. takst 1. Herudover gælder særlige regler for ejendomme, der afregnes efter det såkaldte justerede betalingsprincip, og ejendomme, der har nedsættelse eller fritagelse for betaling efter lovens § 2 b.

For at opnå spildevandsbetaling efter trappemodellen skal ejendommens ejer tilmelde ejendommen ordningen på www.trappetilmelding.dk og herunder afgive erklæring om, at ejendommen anvendes til erhverv, der opererer på markedsmæssige vilkår.

Greve Spildevand A/S kan efter en konkret vurdering nedsætte eller fritage for betaling af vandafledningsbidrag for tilledning af vand fra afværgepumpninger til Greve Spildevand A/S' spildevandsanlæg, såfremt tilledningen af afværgevandet giver anledning til færre omkostninger end tilledning af almindeligt spildevand, og når samfundsmæssige og miljømæssige hensyn taler herfor.

Greve Spildevand A/S kan efter en konkret vurdering nedsætte betalingen af vandafledningsbidrag for tilledning af filterskyllevand og kølevand til Greve Spildevand A/S' spildevandsanlæg, såfremt tilledningen af filterskyllevandet eller kølevandet giver anledning til færre omkostninger for Greve Spildevand A/S end tilledning af almindeligt spildevand, og når miljømæssige hensyn taler herfor.



4.2.1 Vandafledningsbidragets beregning

Vandafledningsbidraget beregnes ud fra et variabelt bidrag pr. m³ målt eller skønnet vandforbrug.

Det variable vandafledningsbidrag fastsættes for trappemodellen således, at takst 2 er 20 % lavere end takst 1, og takst 3 er 60 % lavere end takst 1.

Bidraget pr. m³ fastsættes af bestyrelsen i Greve Spildevand A/S én gang årligt ved budgetvedtagelsen for det kommende regnskabsår på grundlag af Greve Spildevand A/S' budget og under hensyn til den økonomiske ramme. Bidraget er endeligt vedtaget, når det fastsatte bidrag tillige er godkendt af Greve Byråd.

Vandafledningsbidraget fremgår af takstbladet for det enkelte budgetår.

Vandafledningsbidraget – desuagtet ejendommens anvendelse – opkræves fra det tidspunkt, hvor ejendommen tilsluttes Greve Spildevand A/S' spildevandsanlæg. Hvis der ikke er tale om en permanent fysisk tilslutning til Greve Spildevand A/S' spildevandsanlæg, betales vandafledningsbidraget fra det tidspunkt, hvor afledningen påbegyndes.

Ejendomme, der er kontraktligt tilknyttet Greve Spildevand A/S efter lov om betalingsregler for spildevandsforsyningsselskaber § 7a, betaler vandafledningsbidrag fra det tidspunkt, hvor den decentrale renseløsning tages i brug.

4.2.2 Boligenheders forbrug

For boligenheder, hvor der er krævet installeret vandmåler, beregnes vandafledningsbidraget efter målt vandforbrug multipliceret med kubikmetertaksten for trin 1.

Bidrag kan endvidere afregnes efter målere opsat uden krav herom. I så tilfælde betales vandafledningsbidrag efter målt forbrug fra den førstkommende 1. januar, hvor måleren er opsat og godkendt af Greve Spildevand A/S.

For boligenheder, hvor der ikke kan afregnes efter vandmåler, fastsættes normalforbruget til 170 m³ pr. år.

Der betales også vandafledningsbidrag for genbrug af regnvand i husholdningen. Der skal derfor monteres vandmåler for installationer til genbrug af regnvand inden udledning til kloaksystemet.

4.2.3 Forbrug på erhvervsejendomme, hvorfra der drives erhverv på markedsmæssige vilkår

For erhvervsejendomme, hvorfra der drives erhverv, som opererer på markedsmæssige vilkår, beregnes vandafledningsbidraget efter målt eller skønnet vandforbrug under hensyntagen til kubikmetertaksterne på trin 1, 2 og 3.

Eksempel:

En ejendom med et årligt vandforbrug på 30.000 m³ betaler for de første 500 m³ efter den højeste takst (takst 1), for de næste 19.500 m³ betales der efter den mellemste takst (takst 2), og for de resterende 10.000 m³ betales der efter den laveste takst (takst 3).

Erhvervsejendomme kan efter ansøgning opnå fradrag for vand, der medgår i produktionen eller af anden grund ikke ledes til Greve Spildevand A/S' spildevandsanlæg. For at få fradrag skal det vandforbrug, der ønskes fradrag for, kunne henregnes til erhvervsdelen, det vil sige den primære produktion.

Fastsættelsen af størrelsen på den vandmængde, der ønskes fritaget, skal ske ved måling eller efter anden af Greve Spildevand A/S godkendt metode. Efter Greve Spildevand A/S' beslutning kan målingen ske enten ved opsætning af bimåler eller ved måling af afledt spildevandsmængde.

Etableres måling skal ejeren af ejendommen betale for de anlægsarbejder, der måtte være nødvendige herfor. Opsættes en eller flere bimålere skal disse lejes af Greve Spildevand A/S. Bimålere skal opfylde reglerne i Bekendtgørelse om målerteknisk kontrol med målere, der anvendes til måling af forbrug af varmt og koldt vand (Bekendtgørelse nr. 1034 af 17. oktober 2006).

Leje af bimåler fremgår af gældende takstblad og skal afholdes af ejendommens ejer. Ejendommens ejer er forpligtet til at aflæse bimåleren efter reglerne i Betalingslovens § 7b.

Såfremt fradraget ikke kan måles gennem opsætning af bimåler til ejendommens vandforsyning, kan Greve Spildevand A/S vælge, at ejendommen skal betale efter måling af den afledte spildevandsmængde. Dette gennemføres ved opsætning af en eller flere flowmålere på ejendommens udledning af spildevand.

Leje af flowmåler fastsættes i hvert enkelt tilfælde og afholdes af ejendommens ejer.

4.2.4 Forbrug på erhvervsejendomme, hvorfra der ikke drives erhverv på markedsmæssige vilkår

For erhvervsejendomme, hvorfra der ikke drives erhverv, som opererer på markedsmæssige vilkår, beregnes vandafledningsbidraget efter målt eller skønnet vandforbrug. Vandforbruget multipliceres med kubikmetertaksten for trin 1.

Erhvervsejendomme, hvorfra der ikke drives erhverv, som opererer på markedsmæssige vilkår, kan ligeledes opnå fradrag for vand, der medgår i produktionen eller af anden grund ikke ledes til spildevandsanlægget. Vilkår nævnt under punkt 4.2.3 finder anvendelse.

4.2.5 Forbrug på ejendomme med blandet anvendelse

For ejendomme, hvorfra der delvist drives erhverv, der opererer på markedsvilkår, beregnes den variable del af vandafledningsbidraget kun efter trappemodellen for en del af vandforbruget.

Den variable del af vandafledningsbidraget beregnes således efter trappemodellen, dvs. efter de ovenfor nævnte trin 1, 2 og 3, for den del af ejendommens vandforbrug, som ejendommens ejer har opgivet som anvendt til erhverv på markedsmæssige vilkår ved tilmelding til trappemodellen. Den resterende del af ejendommens vandforbrug beregnes efter takst 1.

Eksempel:

Det sidst kendte årsforbrug for en ejendom er 10.000 m³. Ejendommens ejer har ved trappetilmeldingen opgivet, at 40 % af ejendommens vandforbrug anvendes af erhverv, der opererer på markedsvilkår. Ejendommen opkræves a conto således:

- 4.000 m³ afregnes efter trappemodellen, dvs. 500 m³ afregnes efter takst 1, og 3.500 m³ afregnes efter takst 2.*
- 6.000 m³ afregnes efter takst 1.*

Samlet set skal ejendommen afregnes således: 6.500 m³ afregnes efter takst 1, og 3.500 m³ afregnes efter takst 2.

Efter endelig aflæsning af vandmåler opgøres vandforbruget for det pågældende år til 9.000 m³, hvorefter spildevandsforsyningsselskabet foretager en endelig afregning. Ejendommens endelige afregning bliver således:

- 3.600 m³ afregnes efter trappemodellen, dvs. 500 m³ afregnes efter takst 1, og 3.100 m³ afregnes efter takst 2.*
- 5.400 m³ afregnes efter takst 1.*

Samlet set skal ejendommen afregnes således: 5.900 m³ afregnes efter takst 1, og 3.100 m³ afregnes efter takst 2.

Den procentandel, som ejeren i trappetilmeldingen har opgivet som den andel af det samlede vandforbrug, som stammende fra erhverv på markedsmæssige vilkår, anvendes ved den endelige afregning.



4.3 Bidrag for udledning af spildevand direkte til en udløbsledning

Såfremt en virksomhed med direkte udledning af spildevand ønsker at benytte en af Greve Spildevand A/S drevet udløbsledning, kan Greve Spildevand A/S indgå aftale med den pågældende virksomhed om betaling af et løbende bidrag pr. m³.

Greve Spildevand A/S vil fastsætte det løbende bidrag pr. m³ på baggrund af virksomhedens forholdsmæssige andel af omkostningerne til drift, vedligeholdelse og afskrivning af ledningen. Bilag 2 indeholder beregningsgrundlag for sådanne aftaler.

4.4 Særbidrag

Alle ejendomme, der afleder særligt forurenede spildevand, skal betale særbidrag, såfremt afledningen giver anledning til særlige foranstaltninger i forbindelse med etablering og drift af Greve Spildevand A/S' spildevandsanlæg.

Greve Spildevand A/S skal opkræve særbidraget i overensstemmelse med reglerne i den til enhver tid gældende bekendtgørelse om særbidrag for særligt forurenede spildevand.

4.5 Vejbidrag

4.5.1 Kommunale veje og private fællesveje

For afledning af vejvand fra kommunale veje og private fællesveje betaler kommunen et årligt bidrag til Greve Spildevand A/S på højst 8 % af anlægsudgifterne til spildevandsanlæggene, herunder udgifter til ledningsnet, pumpestationer, forsinkelsesbassiner, overløbsbygværker og anlæg til rensning af regnvand.

Bidraget fastsættes ved den årlige budgetgodkendelse og fremgår af takstbladet.

4.5.2 Statsveje

For statsveje beregnes et årligt vejbidrag efter en vandmængde på 0,12 m³ vand pr. m² matrikulært areal, hvorfra spildevandet ledes til Greve Spildevand A/S' spildevandsanlæg.

Bidraget beregnes med brug af kubikmetertaksten på trin 1 og på baggrund af det matrikulære areal for den vejstrækning, der er tilsluttet Greve Spildevand A/S' spildevandsanlæg.

4.6 Private anlæg til genanvendelse af regnvand

Boligejere, der ønsker at genanvende regnvand i boligen, kan aflede regnvand fra tagoverflader til VA-godkendte regnvandsanlæg. Regnvandet opsamles i en beholder, hvorfra vandet pumpes til de installationer, der skal forsynes med regnvand herunder toilet og vaskemaskine.

Regnvandsanlægget skal være forsynet med en godkendt vandmåler, således at den udnyttede regnvandsmængde kan måles. Regnvandet skal opsamles og anvendes i overensstemmelse med regler fastsat i medfør af lov om vandforsyning.

Der betales vandafledningsbidrag af den vandmængde, der ledes til Greve Spildevand A/S' spildevandsanlæg.





4.7 Refusion af vandafledningsbidrag ved ledningsbrud

I tilfælde af, at der har været ledningsbrud på en ejendoms skjulte vandforsyningsledning, kan grundejeren efter ansøgning opnå fradrag fra det vand, der ikke er ledt til Greve Spildevand A/S' spildevandsanlæg.

Den del, der kan meddeles refusion for, opgøres som det aflæste forbrug i de sidste 12 måneder med fradrag af et skønnet årligt forbrug fastsat på grundlag af de sidste 3 års forbrug og antal personer i husstanden og med fradrag af en selvrisiko på 50 m³.

Ansøgningen skal være ledsaget af en skriftlig udtalelse fra en autoriseret VVS-installatør, som bekræfter, at ledningsbruddet er sket på en skjult vandforsyningsledning, at vandet ikke er ledt til Greve Spildevand A/S' spildevandsanlæg, og at bruddet er udbedret.

Ansøgningen om fradrag for en forbrugsperiode skal være Greve Spildevand A/S i hænde senest ved indbetalingsdagen for 1. årlige rate året efter den pågældende forbrugsperiode. Ansøgninger modtaget herefter vil ikke blive imødekommet.

Eventuelt fradrag afgøres fra sag til sag af Greve Spildevand A/S. Der gives ikke fradrag såfremt det findes godtgjort, at ansøgeren ikke har været i god tro. Fradraget afregnes sammen med årsopgørelsen.

4.8 Andre spildevandsanlæg (tidl. "private spildevandsanlæg")

Udgifter til udførelse, drift og vedligeholdelse af Andre spildevandsanlæg påhviler den eller de ejendomme, der er tilsluttet det pågældende anlæg.

Når flere ejendomme skal tilsluttes et Andet spildevandsanlæg, skal de berørte bolig- og grundejere oprette et spildevandslaug, der skal etablere, drive og vedligeholde anlægget.

4.8.1 Greve Spildevand A/S' overtagelse af eksisterende Andre spildevandsanlæg, der ikke er tilsluttet Greve Spildevand A/S' spildevandsanlæg

Greve Byråd kan gennem kommunens spildevandsplan træffe beslutning om, at Greve Spildevand A/S skal overtage Andre spildevandsanlæg.

Ved overtagelsen omfattes de berørte ejendomme i området af betalingsvedtægten.

Greve Spildevand A/S yder godtgørelse for det overtagne spildevandsanlægs værdi, og der opkræves standardtilslutningsbidrag. Efter overtagelsen af anlægget opkræves endvidere vandafledningsbidrag efter vedtægtens regler.

Hvis der ikke kan opnås enighed om godtgørelsens størrelse, afgøres spørgsmålet af taksationsmyndighederne.

4.8.2 Greve Spildevand A/S' overtagelse af eksisterende Andre spildevandsanlæg, der på overtagelsestidspunktet er tilsluttet Greve Spildevand A/S' spildevandsanlæg

Greve Byråd kan gennem kommunens spildevandsplan træffe beslutning om, at Greve Spildevand A/S skal overtage Andre spildevandsanlæg, der på overtagelsestidspunktet er tilsluttet Greve Spildevand A/S' spildevandsanlæg.

Ved overtagelsen omfattes de berørte ejendomme i området af betalingsvedtægten.

Greve Spildevand A/S yder godtgørelse for det overtagne spildevandsanlægs værdi, og der opkræves efterfølgende vandafledningsbidrag efter vedtægtens regler.

Hvis der ikke kan opnås enighed om godtgørelsens størrelse afgøres spørgsmålet af taksationsmyndighederne.

4.8.3 Greve Spildevand A/S' overtagelse af spildevandsanlæg udført som privat byggemodning

Greve Byråd kan gennem kommunens spildevandsplan træffe beslutning om, at Greve Spildevand A/S skal overtage spildevandsanlæg udført som privat byggemodning.

I forbindelse med udførelse af privat byggemodning, hvor anlægget forudsættes overtaget af Greve Spildevand A/S, kræver dette forudgående aftale med Greve Spildevand A/S, herunder aftale om:

- De tekniske krav til anlægget, som er en betingelse for, at Greve Spildevand A/S vil overtage anlægget.
- Vilkårene for den økonomiske godtgørelse for anlægget og afregningen af tilslutningsbidrag.
- Godkendelse af spildevandsprojektet af Greve Spildevand A/S, inden projektet gennemføres.
- Godkendelse af anlægget af Greve Spildevand A/S efter udførelsen, inden Greve Spildevand A/S overtager anlægget.

Efter Greve Spildevand A/S' overtagelse af spildevandsanlægget betaler de berørte ejendomme vandafledningsbidrag efter vedtægtens almindelige bestemmelser herom.

4.8.4 Andre spildevandsanlæg, som tilsluttes Greve Spildevand A/S' spildevandsanlæg

For Andre spildevandsanlæg, som tilsluttes Greve Spildevand A/S' spildevandsanlæg, fastsætter Greve Spildevand A/S et tilslutningsbidrag. Bidraget for tilslutning fordeles på de berørte ejendomme.

De af tilslutningen berørte ejendomme betaler efter tilslutning vandafledningsbidrag efter vedtægtens regler.

4.9 Udtræden /genindtræden af Greve Spildevand A/S – ophævelse af tilslutningspligten til Greve Spildevand A/S' spildevandsanlæg

4.9.1 Tilbagebetaling af et beløb til grundejer

Hvis Greve Byråd med kommunens spildevandsplan udpeger et eller flere områder, hvor byrådet er indstillet på at lade ejendommene udtræde af Greve Spildevand A/S for hele eller dele af det tilledte spildevand, og der er eller kan indgås en aftale om udtræden af spildevandsforsyningsselskabet med grundejere indenfor det pågældende opland, kan Greve Spildevand A/S foretage en tilbagebetaling af et beløb ved hel eller delvis udtræden af Greve Spildevand A/S.

Udtræder en bolig/erhvervsvirksomhed for alt spildevand, kan Greve Spildevand A/S efter et konkret skøn foretage tilbagebetaling af et beløb maksimalt svarende til det standardtilslutningsbidrag, der kunne være opkrævet på det tidspunkt, hvor aftalen om ejendommens udtræden indgås.

Hvis en boligejendom/erhvervs ejendom alene udtræder for tag- og overfladevand udgør tilbagebetalingsbeløbet pr. boligenhed/pr. påbegyndt 800 m² grundareal 20 % af det tilslutningsbidrag, der kunne være opkrævet på det tidspunkt, hvor aftalen om ejendommens udtræden indgås.

Tilbagebetalingen er betinget af etablering af alternativ bortskaffelse.

4.9.2 Økonomisk kompensation til spildevandsselskabet

Hvis Greve Spildevand A/S kan sandsynliggøre, at selskabet har etableret særlige foranstaltninger eller anlæg til behandling af en boligs/erhvervs ejendoms spildevand, og at disse foranstaltninger eller anlæg endnu ikke er afskrevet, kan Greve Spildevand A/S, når en ejendom udtræder af Greve Spildevand A/S, kræve økonomisk kompensation.

Den kompensation Greve Spildevand A/S kan kræve, fastsættes efter en konkret vurdering af de endnu ikke afskrevne udgifter til de særlige anlæg eller foranstaltninger.

4.9.3 Tidsmæssig begrænsning af tilbud om tilbagebetaling

Når Greve Byråd i kommunens spildevandsplan har udpeget områder, hvor den er indstillet på at tillade udtræden af spildevandsforsyningsselskabet, kan Greve Spildevand A/S fastsætte en frist for accept af tilbuddet om tilbagebetaling.

4.9.4 Genindtræden

En ejendom, der tidligere er udtrådt af Greve Spildevand A/S helt eller delvist, kan ved hel eller delvis genindtræden (generhvervelse af retten til at aflede spildevand til Greve Spildevand A/S' spildevandsanlæg) pålignes et tilslutningsbidrag.

Tilslutningsbidraget kan ikke overstige de faktiske udgifter, som Greve Spildevand A/S har afholdt i forbindelse med gentilslutningen og kan maksimalt udgøre det tilslutningsbidrag, der kunne opkræves på gentilslutningstidspunktet. Såfremt ejendommen/virksomheden har fået tilbagebetalt et beløb ved ophævelse af tilslutningspligten, skal det beløb, der opkræves ved gentilslutningen dog som minimum udgøre det tidligere tilbagebetalte beløb.

5. Kontraktligt medlemskab

Når det af spildevandsplanen fremgår, at der skal ske en forbedret rensning af spildevandet i et ikke-kloakeret opland, og tilsynsmyndigheden, i henhold til Miljøbeskyttelseslovens § 30, giver grundejer begrundet påbud om forbedret spildevandsrensning grundet ejendommens spildevandsudledning i vandmiljøet, skal påbuddet følges af et tilbud om kontraktligt medlemskab af Greve Spildevand A/S.

Tilbuddet om kontraktligt medlemskab gælder kun for ikke-kloakerede helårsboliger. En landbrugsejendom, hvor der er særskilt spildevandsudledning fra boligen, og hvor påbuddet om forbedret rensning alene retter sig mod boligens udledning, kan opnå kontraktligt medlemskab.

Tilbuddet om kontraktligt medlemskab vedrører kun enkeltejendomsanlæg, og vil således ikke kunne anvendes overfor fælles udledninger fra to eller flere ejendomme. Tilbuddet vil normalt ikke omfatte afledning af regnvand.

5.1 Udførelse, drift og vedligehold

Det kontraktlige medlemskab medfører, at Greve Spildevand A/S forpligtes til at forestå udførelse, drift og vedligeholdelse af et spildevandsanlæg, der rensemæssigt opfylder kommunens påbud.

Greve Spildevand A/S afholder omkostningerne forbundet med udførelse af anlægget. Såfremt grundejer ønsker et mere omkostningskrævende renseanlæg, end det tilbudt af Greve Spildevand A/S, skal grundejer bekoste differencen.

Grundejer skal afholde udgifterne til etablering af det nødvendige ledningsanlæg til og med bundfældningstanken og til etablering af selve bundfældningstanken. Grundejer skal afholde udgifterne til den nødvendige fremføring af elektricitet og vandforsyningsvand til renseanlægget mv.

Herudover skal grundejer afholde alle fremtidige udgifter til elektricitet og vandforsyningsvand for drift af den valgte renseløsning.

- Grundejer er forpligtet til at anvende og tilse anlægget efter Greve Spildevand A/S' instrukser.
- Grundejer er forpligtet til at holde anlægget forsikret.
- Grundejer er forpligtet til at give Greve Spildevand A/S adgang til ejendommen i fornødent omfang.

5.2 Ejerforhold

Anlægget er, så længe det er tilsluttet ejendommens spildevandssystem, en del af ejendommen og tilhører ejeren af ejendommen.

Ved etablering af anden spildevandsløsning, hvor anlægget ikke benyttes, fjerner Greve Spildevand A/S vederlagsfrit anlægget, idet ejendomsretten til anlægget ligeledes overgår til Greve Spildevand A/S.

Kontrakten tinglyses af Greve Spildevand A/S på ejendommen.

5.3 Kontrakt

Den indgåede kontrakt er uopsigelig fra Greve Spildevand A/S' side, bortset fra tilfælde, hvor den pågældende ejendom inddrages under et kloakopland, eller hvor lovgrundlaget ændres.

Fra grundejerens side kan kontrakten opsiges med 1 års varsel. Ved opsigelsen skal grundejeren i et sådant tilfælde tilbagebetale den del af anlægsudgifterne, der ligger ud over tilslutningsbidraget, og som ved opsigelsen ikke er afskrevet. Det betalte tilslutningsbidrag tilbagebetales ikke.

Anlægsudgifterne afskrives linært over 20 år, fra anlægget tages i brug.

6. Bidrag til den obligatoriske tømningsordning for bundfældningstanke og samletanke

Ejendomme med bundfældningstanke er omfattet af Greve Kommunes obligatoriske tømningsordning. For deltagelse i tømningsordningen opkræves et tømningsbidrag.

Bidrag til tømningsordningen for bundfældningstanke og samletanke fastsættes på grundlag af budgettet for tømningsordningen for bundfældningstanke det pågældende år. Bidrag til tømningsordningen fremgår af Greve Spildevand A/S' takstblad for budgetåret.

Sluttømning af bundfældningstanke ved kloakering af ejendomme er ikke omfattet af tømningsordningens bidrag for ordinær tømning.

De nærmere bestemmelser om tømningsordningen fremgår af gældende regulativ godkendt af Greve Byråd.

7. Modtagelse og håndtering af spildevand, slam og organisk affald

For spildevand, spildevandsslam og fedt mv., som afleveres på et af Greve Spildevand A/S' renselanlæg betales et bidrag, der fremgår af Greve Spildevand A/S' takstblad.

8. Målerdata

Tilsluttede og tilknyttede brugere af Greve Spildevand A/S har pligt til at medvirke ved aflæsning af vandmålere og til at videregive oplysningerne om vandforbruget (målerdata) til Greve Spildevand A/S.

Hvis en tilsluttet eller tilknyttet bruger ikke ønsker at medvirke ved aflæsning af vandmåleren, kan Greve Spildevand A/S efter lovens § 7b, stk. 1, fastsætte et skønnet realistisk forbrug for ejendommen. Det skønnede forbrug må dog ikke for en boligenhed overstige 600 m³ pr. år.

9. Fællesbestemmelser

Opkrævning af den variable kubikmeter takst sker to gange årligt. Opkrævningen sker i to aconto rater.

Det reelle forbrug opgøres ved en årsafregning pr. 31.12. eller pr. en eventuelt fraflytningsdato. Bidrag efter lov om betalingsregler for spildevandsanlæg vil i mangel af rettidig indbetaling blive inddrevet af SKAT.

Bidrag som ikke betales til forfaldstid, tillægges renter og gebyrer efter gældende regler herom.

Ved salg af en ejendom er der pligt til at indsende underretning til Greve Spildevand A/S om overtagelsesdato og en eventuel måleraflæsning.

Greve Spildevand A/S kan med Greve Byråds godkendelse foretage ændringer i bestemmelserne i denne vedtægt i henhold til de i lovgivningen fastsatte regler.

10. Klageadgang

Klager over Greve Spildevand A/S' beslutninger i henhold til betalingsvedtægten kan indbringes for Center for Klageløsning hos Nævnenes Hus, Toldboden 2, 8800 Viborg.

Center for Klageløsning tilbyder mægling i tvister mellem forbrugere og erhvervsdrivende. Det er dog en forudsætning, at forbrugeren og den erhvervsdrivende forinden har forsøgt at løse tvisten.

Hvis det ikke er muligt at finde en løsning på tvisten gennem mægling, kan klagen indbringes for Forbrugerklagenævnet hos Nævnenes Hus, Toldboden 2, 8800 Viborg.

Du kan finde yderligere information om dine klagemuligheder på Nævnenes Hus' hjemmeside på www.naevne-neshus.dk, hvor du også kan læse nærmere om betingelser og klagegebyr.

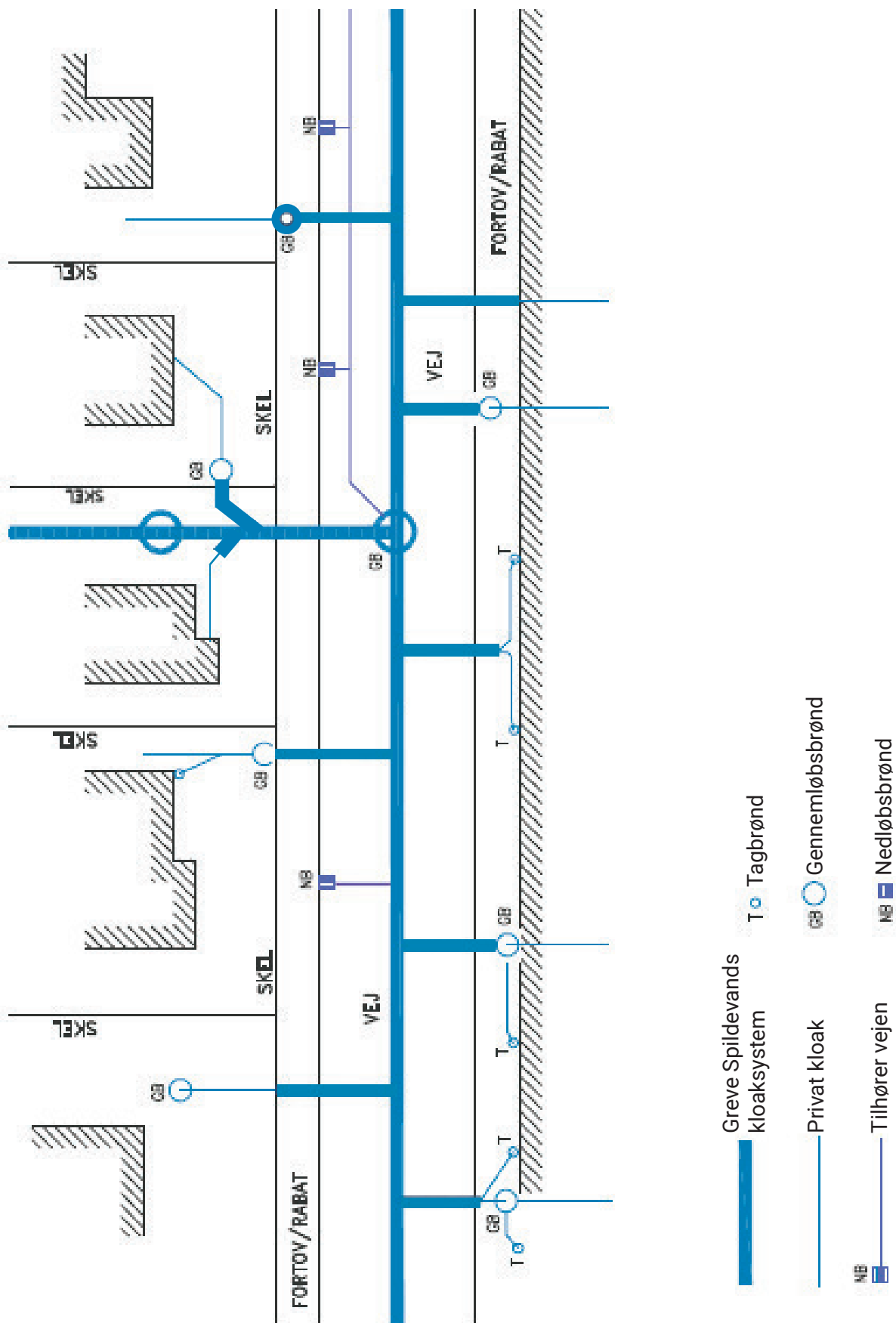
11. Ikrafttræden

Nærværende betalingsvedtægt er vedtaget af Greve Spildevand A/S den 08. marts 2023 og godkendt af Greve Byråd den 13. marts 2024.



Bilag 1

Principskitse for afgrænsningen mellem Greve Spildevand A/S' anlæg og private kloakledninger.



Bilag 2 – Beregningsgrundlag ved udledning af spildevand til en af Greve spildevand A/S drevet udløbsledning

Ved udledning af spildevand til en af Greve Spildevand A/S drevet udløbsledning fastsætter Greve Spildevand A/S det løbende bidrag pr. m³ på baggrund af den enkelte virksomheds forholdsmæssige andel af omkostningerne til drift, vedligeholdelse og afskrivning af ledningen.

Denne fordeling af udgifter foretages ved at beregne en gennemsnitlig pris pr. m³ spildevand udledt gennem udløbsledningen.

Det løbende bidrag pr. m³ beregnes således:

$$P = Y/Q,$$

Hvor

P = takst for udledning af spildevand (kr./m³)

Y = samlede, årlige omkostninger til drift, vedligehold og afskrivning af udløbsledningen (kr.)

Q = total, årlig udledt spildevandsmængde (m³)

Taksten reguleres én gang årligt og fremgår af takstbladet for Greve Spildevand A/S.

